

Alle gulvbelægninger skal undersøges for synlige mangler inden monteringen.

Hvis der er synlige fejl, bedes du underrette GERFLOR og ikke starte monteringen uden forudgående godkendelse.

GENERELT

Gulvbelægningen skal lægges af en specialistentreprenør, der er fortrolig med dette produkts særlige egenskaber og kravene til lægning. Kravene til lægning vedrører primært linoleums dimensionelle ustabilitet, forårsaget af den relative fugtighed, hvis linoleummet er utilstrækkeligt limet. Produktet er også meget stift, hvilket kræver stor dygtighed, når man skærer banerne og foretager justeringer.

BEMÆRK 1: En naturlig gulffilm dannes, når linoleum tørrer, og det forveksles ofte med misfarvning. Gulffilmen forsvinder med tiden, når den udsættes for lys.

1. UNDERGULVE

Tilladte undergulve til LINOLEUM, LINOLEUM Acoustic og AcousticPlus:

- Undergulve i nybygningsprojekter
 - Undergulve i renoveringsprojekter
- Nye undergulve skal være i overensstemmelse med Eksisterende undergulve skal leve op til gulvbranchens krav for gulvbranchens anvisninger. monteringen af linoleum.

2. MATERIALER

Uni Walton, Linodur, Marmorette, Colorette, Linoart, Linoleum Acoustic, Linoleum AcousticPlus og Marmorette LCH. Breddeforskelle (tolerancer) kan eksistere mellem banerne.

3. BETINGELSER FØR LÆGNING

3.1. OPBEVARING AF MATERIALERNE

Vær forsigtig med ikke at tabe rullerne, når de aflæsses. Linoleumsgulvbelægninger, skal akklimatiseres i 24 timer inden lægning i det område hvor monteringen skal udføres, på et fast og tørt underlag (gulvbranchens krav). De skal opbevares vertikalt (stående). Rullerne skæres op en dag eller to i forvejen, opbevares lodret og ruller løst med oversiden udad. Udpakkede ruller der opbevares inden udrulning, må ikke udsættes for direkte sollys, da der kan blive forskel i farve (aldring) på den udsatte del af rullen**.

* En naturlig gulffilm dannes, når linoleum tørrer, og det forveksles ofte med misfarvning. Gulffilmen forsvinder med tiden, når den udsættes for lys.

3.2. TEMPERATUR OG LUFTFUGTIGHED

Den mindste undergulvs temperatur, der kræves til lægning, er + 15 °C og en luft temperatur på + 18 °C. Luftfugtigheden må ikke overstige RF 75 %, mens arbejdet udføres. Luftfugtigheden og undergulvs temperaturen skal være, så der ikke dannes kondens på undergulvet. Alle nævnte betingelser skal være opfyldt tre dage før og syv dage efter monteringen af Linoleum.

4. OPSKÆRING AF MATERIALET

Hver rulle linoleum har en etiket, der viser tekniske data (længde, tykkelse, bredde) og et rullenummer. Rullerne skal lægges i nummereret rækkefølge for at undgå farveforskelle. Der må maksimum være 20 rullenummer i mellem. Brug ikke ruller fra forskellige batches i samme rum. Banerne lægges efter et præcist layout efter lysets retning. Banerne lægges i samme retning.

ADVARSEL

- Enden af materialet nær paprøret skal lægges langs væggene.
- Efterlad mindst 10 cm ved væggene (mindste bane bredde).
- Hvis der er en ende-til-ende samling, skal banerne være mindst 5 m.
- Brug en kantskærer eller linoleumsskærer til at fjerne kanten.



■ 4.1. RENSKÆRING AF LINOLEUM UDEN ELLER MED SKUM

Linoleumsbelægningskanter optimeres ved renskæring.

Kanterne skal renskæres (1,5 til 2 cm) for at skabe perfekte samlinger, bedste vedhæftning af svejsetråden og forebygge fugtskade fra den lodrette opbevaring af rullerne (fugt fra undergulvet). Man renskærer med en kantskærer. Dette rene snit betyder, at kanterne nemt kan justeres. Afstanden imellem banerne må max. være 0,5 mm før fræsning

5. LIMNING

■ 5.1. FOR UNI-WALTON, LINODUR, MARMORETTE, COLORETTE ARABESQUE OG LINO ART BEDES DU RÅDFØRE DIG MED LIMLEVERANDØREN OM DE ANBEFALEDE LINOLEUMSKLÆBERE

- Udrullede baner skal limes på samme dag.
- Læg den ene bane over den anden med 1,5 mm til 2 mm overlæg.
- Fold halvdelen af længden tilbage.
Gulvet lægges med en lim klæber, der er egnet til linoleum, påført med en savtakket spatel (type B1 i TKB-standarden) med en limmængde på 350 til 400 g/m².

BEMÆRK: *Kontroller regelmæssigt de anvendte spartler for slid, og skift dem så ofte som nødvendigt for at opretholde den anbefalede limmængde.*

- Undgå buler, når du lægger banerne på limklæber.
- Fjern evt. limrester fra overfladen (mens det stadig er vådt) og rengør værktøj med vand eller et andet rengøringsmiddel, der anbefales af limproducenten.

VIGTIGT:

Følg omhyggeligt instruktionerne fra leverandøren af limen. Brug altid en friskt limklæber. Hvis limen får lov til at tørre ud, vil det ikke være ordentlig vedhæftning af bagsiden (dårlig lim afsmitning).

■ 5.2. FOR LINOLEUM ACOUSTICPLUS BEDES DU RÅDFØRE DIG MED LIMLEVERANDØREN OM DE ANBEFALEDE KLÆBERE

- Udrullede baner skal limes på samme dag.
- Læg den ene bane over den anden med 1,5 mm til 2 mm overlæg.
- Fold halvdelen af længden tilbage.
- Gulvet lægges med et akrylklæbemiddel, påført med en savtakket spatel (type A2 i TKB-standarden) med en dækning på 300 til 350 g/m².

BEMÆRK: *Kontroller regelmæssigt de anvendte spartler for slid, og skift dem så ofte som nødvendigt for at opretholde den anbefalede limmængde.*

- Undgå buler, når du lægger banerne på limklæber.
- Fjern evt. limrester fra overfladen (mens det stadig er vådt) og rengør værktøj med vand eller et andet rengøringsmiddel, der anbefales af limproducenten.

VIGTIGT:

Følg omhyggeligt instruktionerne fra leverandøren af limen.

- Overhold tørretiden, der afhænger af temperaturen, undergulvets porøsitet og mængden af limklæber.
- For kort tørretid: bobledannelse osv.
- Limningstiden overskredet: limklæber overføres dårligt til linoleumsbagsiden.
- Overlap ikke to klæbefilm, når du påfører mere lim.

■ 5.3. KORKMENT

PÅMINDELSE: KORKMENT-underlaget, der lægges først, skal have en tykkelse, der er mindre end tykkelsen på den valgte LINOLEUM. Læg og lim underlaget ved hjælp af en linoleums limklæber

Korkment banernes samlinger skal være forskudt med 50 cm ift. Linoleumssamlingerne. Jutesiden lægges nedad.

Gulvet lægges med en savtakket spatel (type B1 i TKB-standarden) med en dækning på 350 til 400 g/m².

Efter limning af korkment ventes 24 timer før linoleummet kan limes med en egnet limklæber til linoleum, påført med en savtakket spatel (type B1 i TKB-standarden) med en limmængde på 350 til 400 g/m².

BEMÆRK: *Kontroller regelmæssigt de anvendte spartler for slid, og skift dem så ofte som nødvendigt for at opretholde den anbefalede limmængde.*

- Undgå buler, når du lægger banerne på limklæber.
- Fjern evt. limrester fra overfladen (mens det stadig er vådt) og rengør værktøj med vand eller et andet rengøringsmiddel, der anbefales af limproducenten.

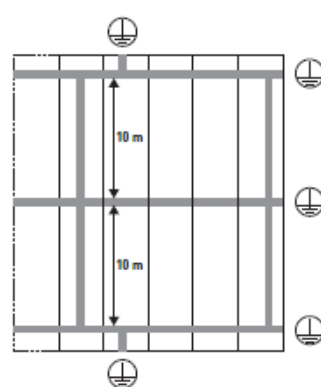
VIGTIGT:

Følg omhyggeligt instruktionerne fra leverandøren af limen. Læg linoleummet med frisk limklæber. Hvis limklæber får lov til at tørre ud, vil det ikke være ordentlig afsmitning af bagsiden af linoleummet (dårlig hæftning).

■ 5.4. FOR DISSIPATIVE LINOLEUM MARMORETTE LCH BEDES DU RÅDFØRE DIG MED LIMLEVERANDØREN OM DE ANBEFALEDE KLÆBEMIDLER TIL LEDENDE LINOLEUM

Før limning af linoleum skal kobbertråd installeres.

Kobbertråden lægges under hver linoleumsbane. For at afslutte forbindelsen skal der lægges kobbertråd hele vejen rundt langs væggen. Der tilsluttes 2 jordning pr. 40 m².



⊕ 2 Jord forbindelse: per 40m²

Rum > 10ml
Anvend 1 kobberstrimmel
for hver 10 meter.
Afstanden mellem
målepunktet og
kobberstrimlen må ikke
overstige 5 meter.

Efterfølgende limes linoleummet på samme måde som for kompakt linoleum, se 5.1, ved at anvende en limklæber til ledende linoleum, anbefalet af limleverandøren.

6. SKÆRING

Der er to metoder til skæring af LINOLEUM.

- Ved at sammenridse/skære banerne, når de er limet på plads.
- I frihånd ved hjælp af en svejseføn efter limning og udglatning.

Afstanden imellem baner skal være 0,5 mm før fræsning

6.1. TILSKÆRING LANGS VÆGGENE

- Læg linoleummet med afstand til væggen, brug herefter en stangridser til at følge væggen.
- Brug stangridser med en nål og træk forsigtig ned langs væggen så der kommer et rids på gulvbelægningen.
- Brug en kniv med et buet blad til at skære langs ridser i linoleummet.
- Skub herefter linoleummet ind til væggen.
- Tilskæring kan også gøres i frihånd.

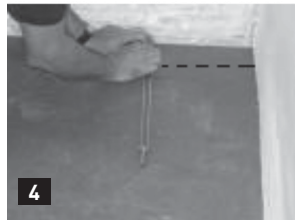
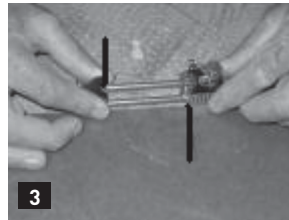
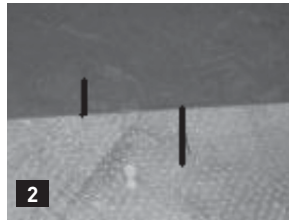


6.2. TILSKÆRING TIL ENDE KANTERNE

Efter limning af linoleumsbaner kan disse krympe et par millimeter i længderetningen.

Følg disse trin for at sikre, at dette ikke er synligt på fodpanelet eller væg:

- Stop med at påføre limklæber på undergulvet ved en linje trukket 1,5 mm fra kanten af fodpanelet (vinkelret på materialet).
- Lim og glat linoleummet op til denne linje.
- Tegn et referencemærke på gulvet og underlaget (foto 1).
- Skub et stykke pap under den ikke-limede del af linoleummen, og placer det, så det er parallelt med den linje, du har tegnet tidligere, for at frigøre enderne (foto 2).
- Juster afskæring mellem de to punkter (foto 3).
- Foretag afskæring på enden som beskrevet ovenfor (foto 4).
- Fjern pappet, påfør lim og læg linoleummet på plads og glat ned med en rulle.
- Gentag disse trin for hver ende, og pas på ikke at knække linoleummet imens.



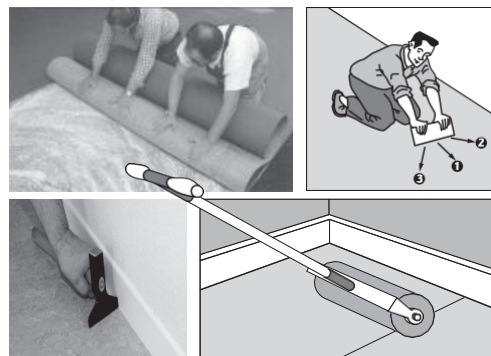
7. NEDLÆGNING

- Undgå buler, når du lægger banerne ved forsigtigt at rulle banerne ud.
- For at forhindre at linoleummet evt. revner, skal du arbejde med enderne med lægge først den ene hjørne ind som trekant og derefter det andet massere linoleummet med glidende bevægelse ud ad mod hjørnet for på den måde at blødgøre/fjerne spændet i den, samtidig med du placerer linoleummet på limklæberen.

Udglatningsprocessen består af to dele:

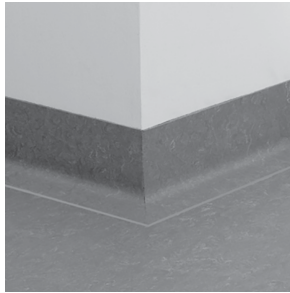
- Manuel udglatning, ved hjælp af en korkplade.
- Brug glattehammeren langs væggene, hvis kanterne skal udglattes for at sikre god vedhæftning. Brug glittehammer i samlinger for ensartet hæftning.
- Udglat omhyggeligt hele overfladen ved hjælp af en rulle (tung, ca. 50 kg) for at flade limene ud (limslør) og for at sikre, at limen klæber ordentlig til bagside og undergulvet.

Placer om nødvendigt en konstant belastning (f.eks. små sandsække) på områder, hvor vedhæftningen er dårlig.



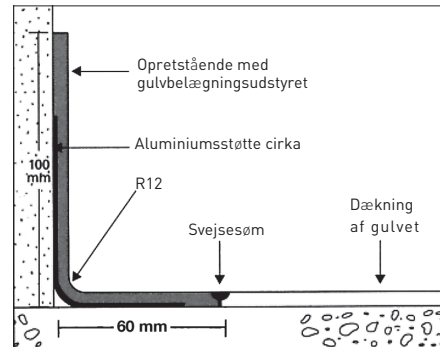
8. AFSLUTNINGER

- Afslut tilskæringen af gulvet ca. 1-2 mm fra vægge.
- Afslut tilskæringen af gulvet ca. 1- 2 mm fra vægge, monter "fodpanel" af linoleum som strip monteret på væg med egnet tape, samlingen imellem gulv og væg fuges med en akryl fugemasse. (typisk H =100 mm) gælder for 2,5 mm og 3,2 mm
- Montering med hulkehl. Monter egnet tape på væggen, læg hulkehsprofilen (32 eller 38 mm) ned i hjørnet (fjern beskyttelses folien fra tapen først) belægningen føres op af væggen, typisk ca. 100 mm, sørg for tæt kontakt til hulkehsprofilen, glat for bedre vedhæftning.
- Afslut tilskæringen af gulvet 60 mm fra vægge. Monter et fabriksproduceret afslutningsprofil HSLA, se montering herunder. Samlingerne svejses (samlinger på væg kan fuges med en akrylfugemasse) - eller vandbaseret neoprenlim).



10060 Linoleum

Panelhøjde: 10 cm
Panelbredde: 6 cm
Længde: 250 cm
Emballage: Størrelse på 2.5 m



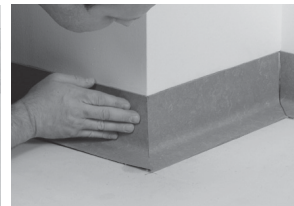
Marker gulvbelægningshøjden med en linje på væggen...



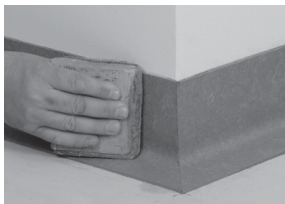
... og på gulvet.



Påfør lim på gulvet og på væggen op til linjen.



Påfør HSLA panelerne. Tryk godt til.



Gnid mens du presser.



Skær gulvbelægningen, der skal lægges på fodpanelerne, ud.



Arbejdet er færdigt

9. TRÅDFUGNING (minimum 48 timer)

■ 9.1. FUGEFRÆSNING

Fræsning gør det muligt at åbne og tilrette fugen og fjerne evt. spor af limklæber, der kan forringe tråd fugens binding.

Der er to metoder for fræsning:

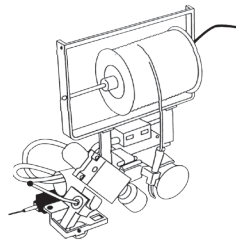
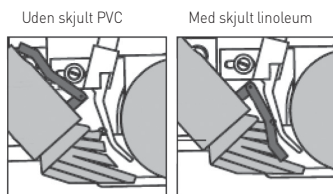
- Manuelt med et passende værktøj: håndfugefræser, trekantsskraber, fugehøvl eller fugeskraber.
- Mekanisk ved hjælp af en elektrisk fræsemaskine udstyret med en 3,3 til 3,5 mm bred klinge.

Fræs 1,8-2mm ned i belægningen (2,5mm 3,2mm 4,0mm)

■ 9.2. AUTOMATISK TRÅDFUGNING

Udføres ved hjælp af en automatsvejer som: LEISTER automat, Wolff automat eller UNIFLOOR-varmluftsvejsmaskine, med elektronisk styret opvarmning, udstyret med en smal dyse med flere udtag, der er designet til dette formål.

Temperatur: 400 °C op til 450 °C
Hastighed: 2,5 - 3 m per minut



Dysekode:

ROMUS : 95253

LEISTER : 103.394

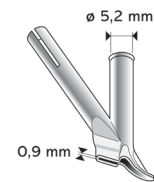
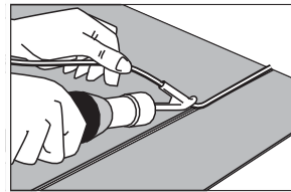
JANSER : 225 860 300

■ 9.3. HÅNDSVEJSNING

Tråden lægges i belægningen ved hjælp af en håndholdt varmeføn som: LEISTER, ROMUS 95027 eller JANSER 2 24 800 007

Temperatur: 400 °C op til 450 °C

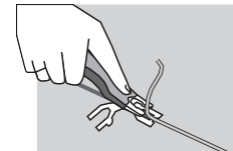
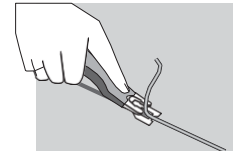
Hastighed: 2,5 - 3 m per minut



■ 9.4. TILSKÆRING

Tilskæring foretages i to trin med f.eks en Mozart trådskeer eller en ROMUS: 95130

1. Første trin: Skal udføres med tykkelsesskinen. (se illustration)
2. Andet trin: Andet trim skal kun udføres med kantskæreren, når tråden er afkølet. Hold kniven i den rigtige vinkel for at fugen bliver plan med belægningen.



10. SLUTRENGØRING

Vask gulvet med en neutral rengøringsmiddel <9pH
Se rengørings- og vedligeholdelsesinstruktionerne for linoleum.

VIGTIGT:

- Ved normal trafik kan gulvet bruges 48 timer efter, at arbejdet er afsluttet.
- Vent 72 timer, før du flytter møbler eller flytter last på hjul, for at undgå permanente spor i den ikke afhærdede limklæber.

11. IBRUGTAGNING

Vent 48 timer, før du tillader normal gang på det monterede gulv. **Installer ikke udstyr eller møbler før 72 timer efter lægning for at undgå permanente spor i den ikke afhærdede limklæber.**

12. UDSKYR ELLER MØBLER (VIGTIGT)

Sørg for, at der er filtdutter eller lign. på bord- og stoleben, hjul (type W) osv. som er velegnede til linoleumsbelægning.

- Vi anbefaler flade dupper uden mønster og med fuld kontakt til gulvlinoleumsbelægningen.
- Brug ikke gummifødder på møblerne.
- Sørg for, at kontorstole eller anden møbel har type W-hjul (blødtog lyst hjul i overensstemmelse med EN 12529).
- Der må ikke bruges dupper eller hjul af hårdt materiale (plast eller metal, garantien vil bortfalde).
- Tjek dubbernes beskaffenhed regelmæssigt.

I tilfælde af gulvarme skal du vente 7 dage, før du langsomt tænder for gulvarmen. (max overflade temperatur 28 grader C).

Ansvar for korrekt beskyttelse til gulvet påhviler altid møbelleverandøren.

13. EVENTUELLE REPARATIONER

Vi anbefaler ved større reparationer at udskifte sammenhængende areal for at opnå et mere æstetisk visuelt udtryk.